

**PROGRAM PRAC KONSERWATORSKICH****NAZWA OBIEKTU:**

**Ółtarz boczny p.w. Św. Józefa  
w kościele p.w. Najświętszego Serca Pana Jezusa  
w Gorzycach Wielkich**

**AUTOR/WARSZTAT:** warsztat wielkopolski**CZAS POWSTANIA:** kon. XVII w.**WŁAŚCICIEL:** Rzymskokatolicka Parafia pw. Najświętszego Serca Pana Jezusa  
w Gorzycach Wielkich,  
63-410 Ostrów Wielkopolski, ul. Piaskowa 1**INWESTOR:** Rzymskokatolicka Parafia pw. Najświętszego Serca Pana Jezusa  
w Gorzycach Wielkich,  
63-410 Ostrów Wielkopolski, ul. Piaskowa 1**NR REJ. ZAB.** 188/B poz. 1 - 6  
z dnia 12 sierpnia 1997 r.**OPR.:**Konservator Dziel Sztuki  
mgr Marek Kawczyński

**MAREK KAWCZYŃSKI**  
**RENOVATUM**  
62-800 Kalisz, ul. J. Tuwima 6a  
kom. 601 85 98 24, e-mail: biuro@renovatum.pl  
NIP 676-181-98-28 REGON 121324909

Kalisz/Kraków, marzec 2023

## PODSTAWA OPRACOWANIA

Opracowanie zrealizowano w oparciu o zamówienie Rzymskokatolickiej Parafii pw. Najświętszego Serca Pana Jezusa w Gorzycach Wielkich (63-410 Ostrów Wielkopolski, ul. Piaskowa 1) z dnia 9 stycznia 2023 r.

Do opracowania wykorzystano następującą dokumentację:

1. Karta Zabytku Ruchomego, opr. Mgr. Anna Ważny 12.10.1998 r.

Pozostałe źródła:

1. <https://www.ostrowwielkopolski.pl/asp/gorzyce-wielkie,107,,1>
2. <http://www.parafiagorzyce.osw.pl/historia.html>
3. <http://skrzebowa.osw.pl/Parafia/Ko%C5%9Bci%C3%B3%C5%82>

## 1. OPIS INWENTARYZACYJNY OBIEKTU I JEGO INTERPRETACJA

### PRZED KONSERWACJĄ

Wczesnobarokowy ołtarz boczny p.w. Św. Józefa usytuowany w nawie bocznej południowej murowanej świątyni p.w. Najświętszego Serca Pana Jezusa w Gorzycach Wlk.

Jest to ołtarz drewniany, przyścienny, jednoosiowy, jednokondygnacyjny malowany monochromatycznie farbą olejną w kolorze kości słoniowej, złożony.

Konstrukcję ołtarza stanowi płyta (prawdopodobnie wtórna), do której dostawiono skrzyniową mensę. Pod mensę wsunięty drewniany, współczesny podest. Po bokach, wysokie, wystające ponad mensę, po dwa z każdej strony, cokoły stanowiące podstawę pod kręcone kolumny kompozytowe, między którymi na konsolach umieszczono całopostaciowe rzeźby Św. Sebastiana (188/B/3) i Św. Floriana (188/B/2). W polu nastawy współczesny obraz Św. Józefa z Dzieciątkiem. Pole obrazu zamknięte półkoliście. Belkowanie podtrzymywane przez kolumny, powtarza zasadniczo rzut podstawy. Na wysuniętych częściach umieszczone główki puttów i kaboszony. W środkowej części, nad obrazem główka putta z długimi, stylizowanymi skrzydłami. Zwieńczenie z obrazem olejnym na płótnie z przedstawieniem Św. Barbary (188/B/6). Oprawę stanowią kręcone kolumienki zamknięte półkolistym nadprożem z ornamentem wici roślinnej. Boki zwieńczenia zamykają spiętrzone woluty z liściem akantu. Całość zamyka wieniec z liści spięty obręczkami z główką uskrzydłonego putta, wewnątrz którego hierogram IHS. Na odcinkach belkowania rzeźby, w osiach wewnętrznych klęczące aniołki, zewnętrznych śś. Piotr (188/B/4) i Paweł (188/B/5).

Ołtarz malowany farbą olejną w kolorze kości słoniowej. Podmalowania tła dekoracji snycerskich czerwienią. Elementy snycerskie i profile złożone szlagmetalem na mikstion.

Wysokość ołtarza: 5,00 m.

Szerokość: 3,80 m.

Głębokość: 0,96 m.

Tabernakulum drewniane (188/B/1), na rzucie kwadratu z ściętymi przednimi narożnikami, do których dostawiono kręcone kolumnienki kompozytowe. Drzwiczki prostokątne zamknięte trójbocznie z obramioną profilem płyciną wypełnioną płaskorzeźbionym motywem ozdobnego kielicha z Hostią otoczoną promieniami. Tylne ścianki wysunięte na boki ozdobione uszakami z wici z liści akantu.

### Historia:

Parafię w Gorzycach Wielkich wyłączono z parafii św. Stanisława Biskupa w Ostrowie Wlkp. i erygowano 22 kwietnia 1932 roku. W 1937 roku rozpoczęto budowę kościoła wg projektu architekta inż. Franciszka Morawskiego z Poznania (fot. 1). Przed wybuchem drugiej wojny światowej kościół został pokryty dachówką. Nowy kościół w stanie surowym przetrwał całą wojnę. Konsekracja nowej świątyni i głównego ołtarza odbyła się 26 czerwca 1949 roku. W roku 1950 zamontowano nową ambonę, a dwa lata później ławki.

Wczesnobarokowy ołtarz p.w. Św. Józefa pochodzący z końca XVII wieku sprowadzono do kościoła w Gorzycach Wielkich w 1952<sup>1</sup> roku z kościoła w Skrzebowej. W ołtarzu umieszczony był słynący cudami obraz Matki Boskiej Loretańskiej a na zasuwie obraz Koronacji NMP. Do Skrzebowej, wówczas jeszcze drewnianego kościoła<sup>2</sup>, trafił w 1847 roku z kościoła jezuitów (obecnie garnizonowy) w Kaliszu.

<https://www.ostrowwielkopolski.pl/asp/gorzyce-wielkie,107,,1>

<http://www.parafiagorzyce.osw.pl/historia.html>

<http://skrzebowa.osw.pl/Parafia/Ko%C5%9Bci%C3%B3%C5%82>

## 2. OPIS WARUNKÓW PRZECHOWYWANIA OBIEKTU przed konserwacją

Ołtarz boczny stanowią wyposażenie murowanego kościoła. Kościół nieogrzewany, wentylacja grawitacyjna poprzez otwory w suficie.

<sup>1</sup> wg karty zabytków od 1947 r.

<sup>2</sup> Nowy murowany kościół został zbudowany w latach 1936-37.

### 3. STAN ZACHOWANIA I PRZYCZYNY ZNISZCZEŃ OBIEKTU

Na podstawie oględzin w dniu 9 stycznia 2023

Obecny stan zachowania ołtarza można uznać za zły. Jest on wynikiem przekształceń plastycznych oraz uszkodzeń mechanicznych, fizyko-chemicznych i biologicznych.

Ołtarz wielokrotnie adoptowany do nowych wnętrz. W trakcie tych prac przypuszczalnie wymieniono strukturę, oprócz zwieńczenia, z adoptowaniem pierwotnych elementów dekoracyjnych. Z rzeźb usunięto wszystkie warstwy (zaprawy, polichromie złocenia) i eksponowano w drewnie pokrytym lakierobejcą ze złożonymi detalami. Na powierzchni zachowały się drobne nieusunięte ślady zapraw. Złocenia wykonane szlagmetalem na mikstion. W naturalnych odkrywkach tj. złuszczeniach zapraw na elementach złożonych widoczne wcześniejsze zaprawy i złocenia.

Zaprawy na snycerze spękałe z tendencją do złuszczeń i odpadania (fot. 12-14, 16).

Drewno silnie porażone przez drewnojady. Na wszystkich elementach ołtarza widoczne liczne otwory wylotowe po żerowaniu drewnojadów (fot. 9-11, 16).

Wszystkie łączenia elementów konstrukcyjnych ołtarza rozszczelnione.

**Obraz główny (olejny na płycie) Św. Józef**, wtórny dla ołtarza, nie będzie objęty pracami konserwatorskimi.

**Obrazy olejne na płótnie w zwieńczeniu św. Barbara** (fot.4): w złym stanie zachowania. Widoczne na licu zabrudzenia, przyciemniony i miejscami zaślepiiony werniks. Podobrazia pofałdowane. Widoczna drobna siatka spękań warstwy malarskiej.

### 4. PROGRAM PRAC KONSERWATORSKICH

#### A. WNIOSKI I ZAŁOŻENIA KONSERWATORSKIE

Zasadniczym założeniem konserwatorskim jest przeprowadzenie pełnej konserwacji technicznej i estetycznej obiektu.

- Przypuszcza się, że główna konstrukcja ołtarza jest wtórna. Wykorzystano jedynie elementy snycerskie i zwieńczenie gdzie będzie można odnaleźć pierwotną kolorystykę ołtarza.
- Zakłada się **usunięcie wszelkich wtórnych nawarstwień** w postaci przemalowań, lakierów i przełoczeń i eksponowanie ołtarza w jego pierwotnej estetyce poprzez rekonstrukcję polichromii w miejscach gdzie jej nie odnaleziono.
- Wnioskuje się przywrócenie polichromii i złocień na elementach rzeźbiarskich.

- **Konserwacja złocień.** W partii dekoracji snycerskiej obecnie występują złocenia w technice na mikstion. Konieczne jest przebadanie partii złocień w celu określenia pierwotnej techniki jej rekonstrukcja. Zakłada się rekonstrukcję złocień złotem płatkowym.
- **Obraz olejny na płótnie św. Barbara** poddany będzie rutynowym zabiegom konserwatorskim tj. odczyszczeniu, usunięciu niewłaściwych przemalowań.
- **Obraz główny Św. Józef** nie jest objęty pracami konserwatorskimi.

## B. PROPONOWANE POSTĘPOWANIE KONSERWATORSKIE

### I. Struktura:

1. Prace inwentaryzacyjne przy obiekcie - dokumentacja fotograficzna obiektu przed konserwacją.
2. Demontaż elementów ruchomych ołtarza, demontaż obrazów.
3. Badania stratygraficzne struktury i snycerki.
4. Wstępne oczyszczenie lica i odwrocia zdemontowanych elementów z luźnych nawarstwień - kurzu, brudu - przy użyciu miękkich pędzli i odkurzacza.
5. Oczyszczenie odwrocia zdemontowanych elementów metodą chemiczną, za pomocą mieszaniny detergentu i benzyny lakowej.
6. Dezynsekcja i dezynfekcja drewna – *Permethrin* (dyst. *Kremer*).
7. Usunięcie wtórnej warstwy przemalowań z powierzchni struktury – chemicznie.
8. Usunięcie wtórnych przezłocień – chemicznie.
9. Impregnacja strukturalna wzmacniająca wytypowanych elementów ołtarza,
10. Wykonanie rekonstrukcji ubytków dekoracji snycerskiej:
11. Położenie i uzupełnienie zapraw na elementach snycerskich i strukturze ołtarza.
12. Położenie bądź retusz pulmentu pod partie złocień.
13. Wykonanie rekonstrukcji bądź retuszu złocień w technice klejowej złotem i (srebrem) w płatkach.
14. Retusz bądź rekonstrukcja polichromii.
15. Montaż elementów snycerskich.

### II. Obraz olejny na płótnie św. Barbara:

1. Usunięcie brudnego, zaślepiętego werniksu - chemicznie
2. Zdjęcie obrazów z krosien.
3. Wyprostowanie zagniecień.

4. Wstawienie protez w ewentualne ubytki i podklejenie rozerwanego płótna łąką od odwrocia.
5. Retusz warstwy malarskiej.
6. Zabezpieczenie obrazów werniksem końcowym damarowo-woskowym.

**Rzeźby:**

1. Usunięcie zabrudzeń powłoki lakierobejcy i wtórnych przeźłoceń.
2. rekonstrukcja zapraw kredowo-klejowych na całej powierzchni rzeźb.
3. Rekonstrukcja złocień i polichromii na podstawie analogii

Opr. Konserwator Dziel Sztuki mgr Marek Kawczyński


Kalisz/Kraków, marzec 2023

KONSERWATOR DZIEŁ SZTUKI  
ARTYSTA PLASTYK  
  
mgr Marek Kawczyński  
Dyplom WKDSASP  
im. Jana Matejki w Krakowie Nr. 3706

Załącznik do pozwolenia postępowanie pisma

nr. 11/2023/B

z dnia 29.03.2023 r.

Wojewódzki Urząd Ochrony Zabytków  
w Poznaniu  
Kierownik Delegatury w Kaliszu  






Fot. 1. Kościół p.w. Najświętszego Serca Pana Jezusa w Gorzyczach Wielkich.

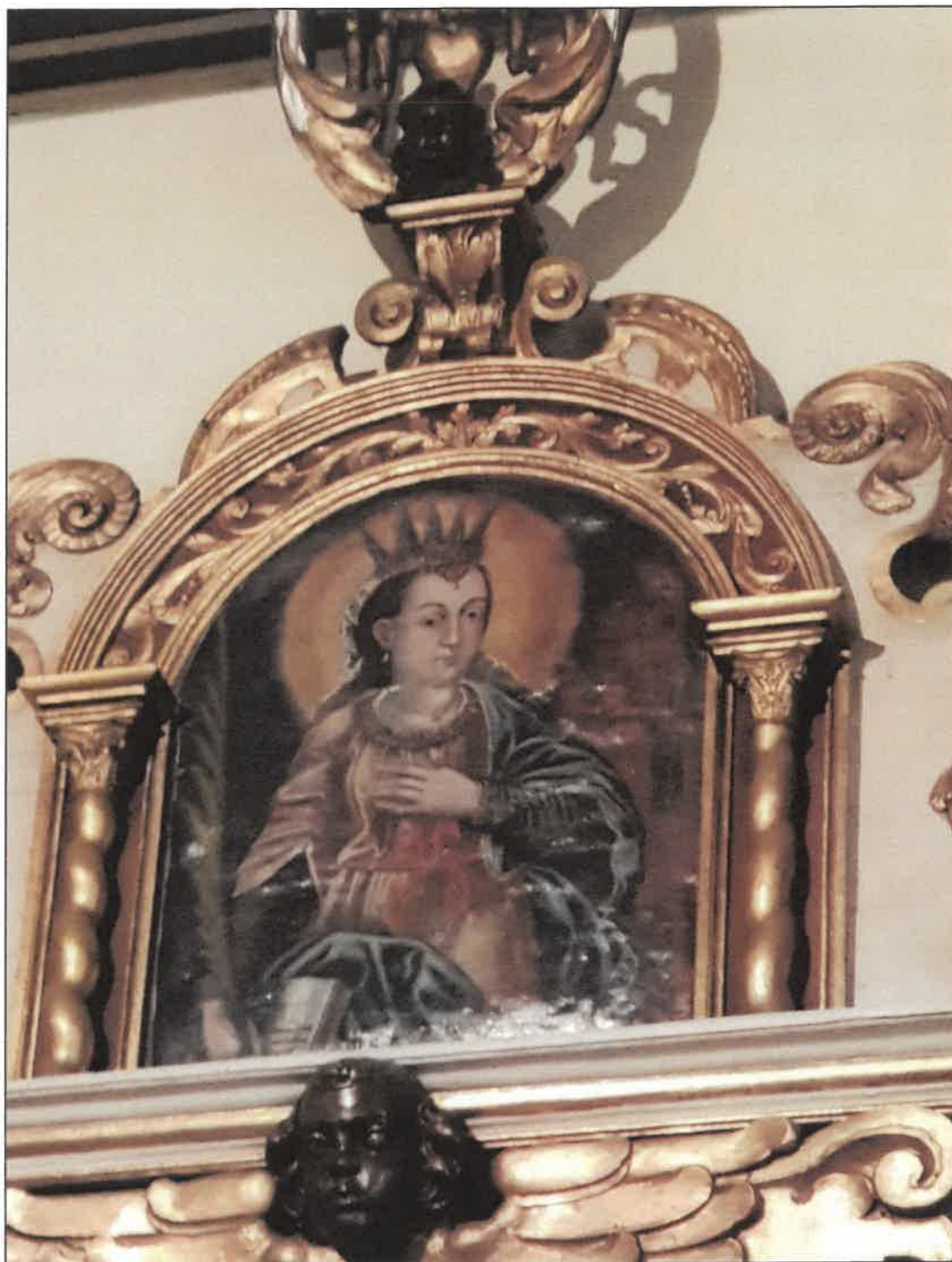


Fot. 2. Ołtarz boczny p.w. Św. Józefa z kościoła p.w. Najświętszego Serca Pana Jezusa w Gorzycach Wielkich. Stan z 9.01.2023 r.



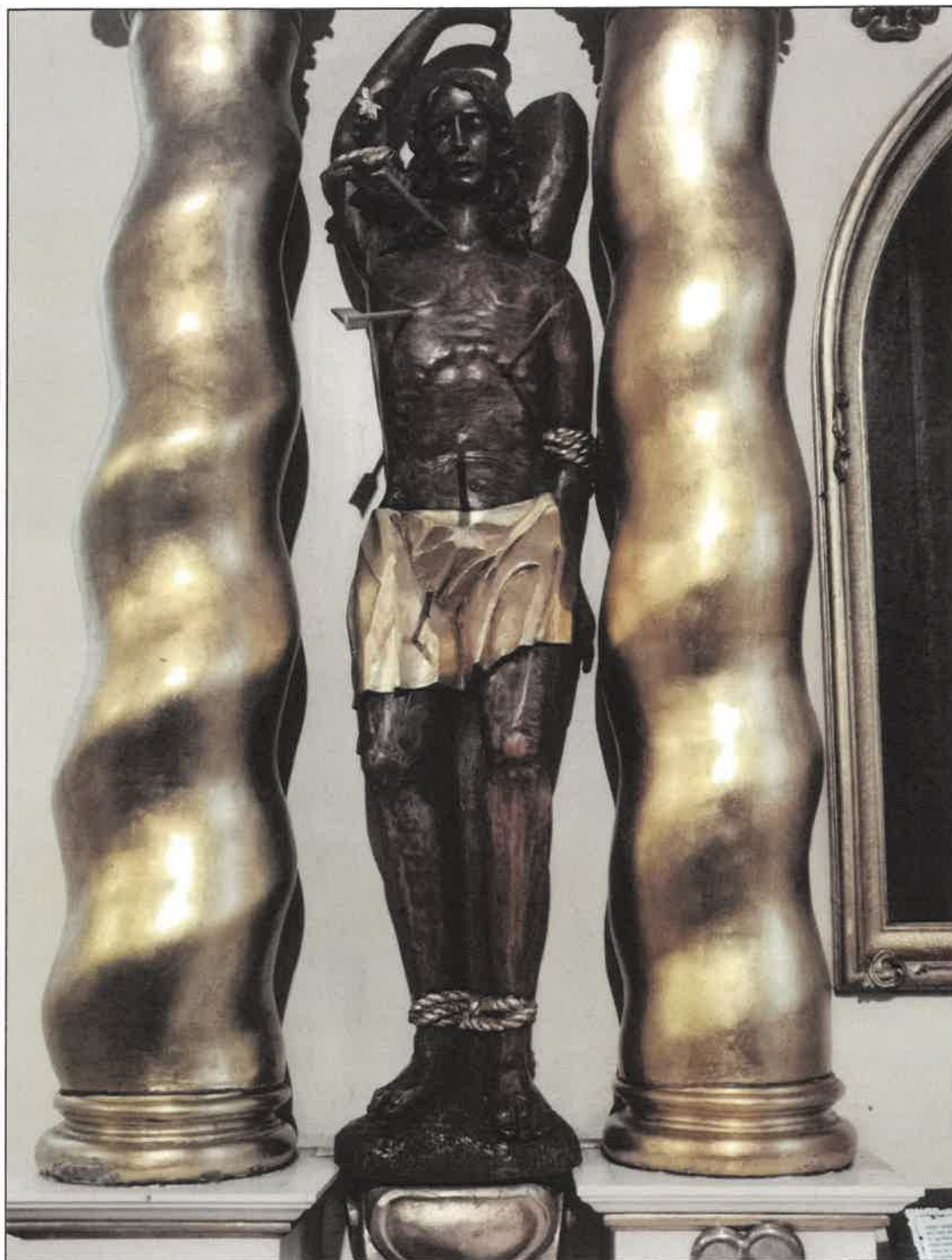


Fot. 3. Ołtarz boczny p.w. Św. Józefa z kościoła p.w. Najświętszego Serca Pana Jezusa w Gorzycach Wielkich. Część środkowa nastawy z obrazem Św. Józefa.



Fot. 4. Ołtarz boczny p.w. Św. Józefa z kościoła p.w. Najświętszego Serca Pana Jezusa w Gorzycach Wielkich. Zwieńczenie z obrazem Św. Barbary.





Fot. 5. Ołtarz boczny p.w. Św. Józefa z kościoła p.w. Najświętszego Serca Pana Jezusa w Gorzycach Wielkich. Figura Św. Sebastiana. Rzeźby eksponowano w drewnie pokrytym lakierobejcą ze złożonymi detalami.



Fot. 6. Ołtarz boczny p.w. Św. Józefa z kościoła p.w. Najświętszego Serca Pana Jezusa w Gorzycach Wielkich. Figura Św. Floriana. Rzeźby eksponowano w drewnie pokrytym lakierobejcą ze złożonymi detalami.



Fot. 7. Ołtarz boczny p.w. Św. Józefa z kościoła p.w. Najświętszego Serca Pana Jezusa w Gorzycach Wielkich. Na belkowaniu figura Św. Piotra. Podobnie jak wszystkie rzeźby figuralne eksponowana w drewnie pokrytym lakierobejcą ze złożonymi detalami.

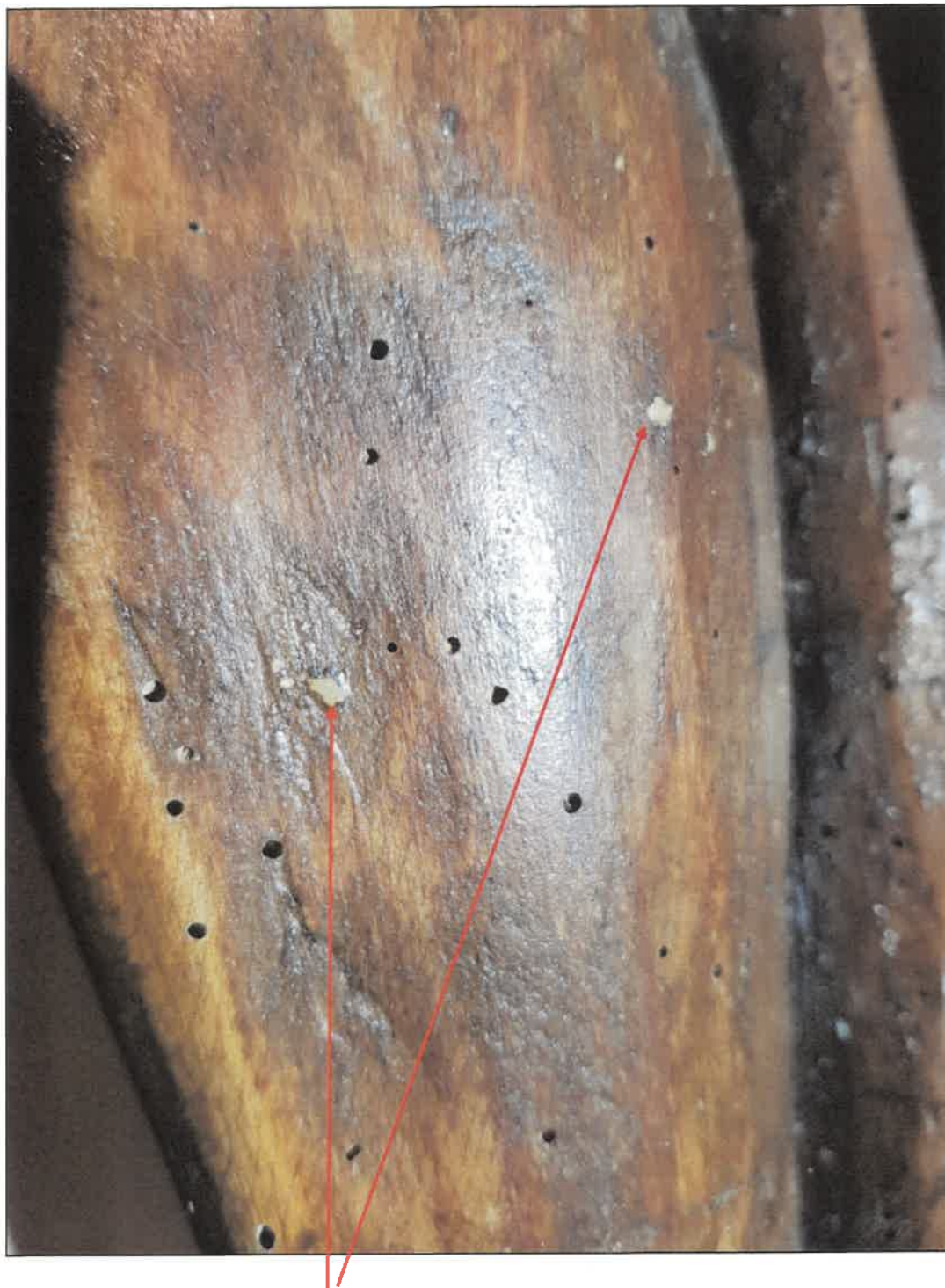




Fot. 8. Ołtarz boczny p.w. Św. Józefa z kościoła p.w. Najświętszego Serca Pana Jezusa w Gorzycach Wielkich. Na belkowaniu, z prawej strony, figura Św. Pawła. Podobnie jak wszystkie rzeźby figuralne eksponowana w drewnie pokrytym lakierobejcą ze złożonymi detalami.

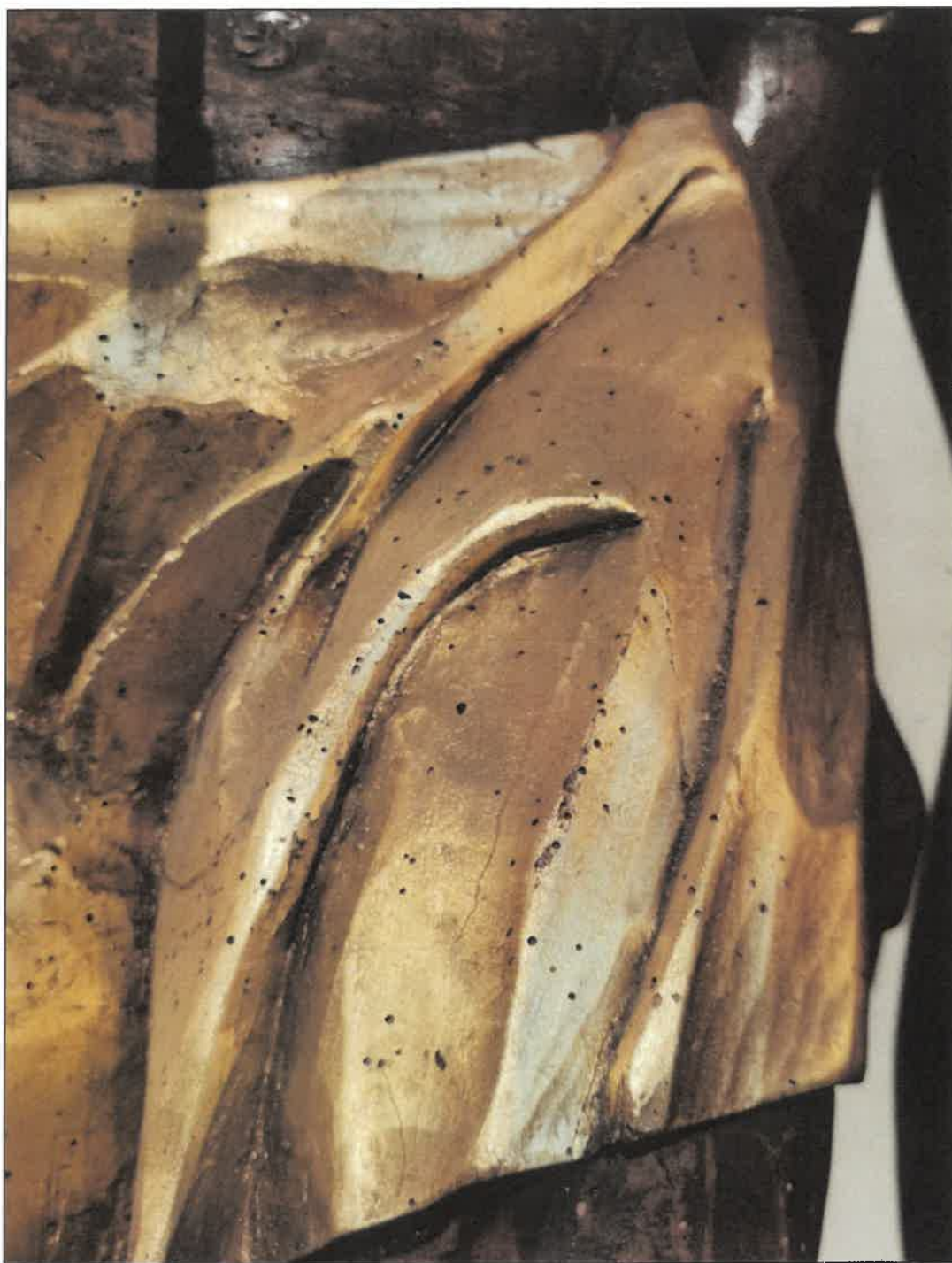


Fot. 9. Ołtarz boczny p.w. Św. Józefa z kościoła p.w. Najświętszego Serca Pana Jezusa w Gorzycach Wielkich. Fragment rzeźby Św. Sebastiana. Widoczny stan zachowania powierzchni drewnianych figur: liczne ślady po żerowaniu drewnojadów; w wielu otworach wylotowych pozostałości zapraw.



Fot. 10. Ołtarz boczny p.w. Św. Józefa z kościoła p.w. Najświętszego Serca Pana Jezusa w Gorzycach Wielkich. Fragment rzeźby Św. Sebastiana. Na powierzchni zachowały się drobne nieusunięte ślady zapraw.





Fot. 11. Ołtarz boczny p.w. Św. Józefa z kościoła p.w. Najświętszego Serca Pana Jezusa w Gorzycach Wielkich. Fragment rzeźby Św. Sebastiana. Złączenia wykonane szlagmetałem na mikstion. Drewno silnie porażone przez drewnojady.



Fot. 12. Ołtarz boczny p.w. Św. Józefa z kościoła p.w. Najświętszego Serca Pana Jezusa w Gorzycach Wielkich. Baza kolumny. Złocenia wykonane szlagmetalem na mikstion. W naturalnych odkrywkach tj. złuszczeniach zapraw na elementach złożonych widoczne wcześniejsze zaprawy i złocenia. Zaprawy na snyderce spękanie z tendencją do złuszczeń i odpadania.





Fot. 13. Ołtarz boczny p.w. Św. Józefa z kościoła p.w. Najświętszego Serca Pana Jezusa w Gorzycach Wielkich. Baza kolumny powiększenie fotografii powyżej. W naturalnych odkrywkach widoczne wcześniejsze zaprawy i złocenia – przynajmniej 5 faz chronologicznych. Zaprawy na sycerce spękanе z tendencją do złuszczeń i odpadania.



Fot. 14. Ołtarz boczny p.w. Św. Józefa z kościoła p.w. Najświętszego Serca Pana Jezusa w Gorzycach Wielkich. Górny fragment i głowica kolumny. Zaprawy na snycerce spękałe z tendencją do złuszczeń i odpadania.



Fot. 15. Ołtarz boczny p.w. Św. Józefa z kościoła p.w. Najświętszego Serca Pana Jezusa w Gorzycach Wielkich. Tabernakulum.





Fot. 16. Ołtarz boczny p.w. Św. Józefa z kościoła p.w. Najświętszego Serca Pana Jezusa w Gorzycach Wielkich. Dekoracje snycerskie tabernakulum, widoczny stan zachowania. Drewno silnie porażone przez drewnojady, zaprawy z tendencją do złuszczeń.



Fot. 17. Ołtarz boczny p.w. Św. Józefa z kościoła p.w. Najświętszego Serca Pana Jezusa w Gorzycach Wielkich. Konsola pod figurą Św. Floriana wydaje się elementem wtórnym bądź niezgrabnie rekonstruowanym.